



**JUMP FACTORY**  
QUALITY INFLATABLES

## **GEBRUIKERSHANDLEIDING & LOGBOEK**

ST3000-3 Stormbaan Modulair 13,5 en 21,5 meter



Versie 1/2023

 **Quality**

 **Safety**

 **Service**

[WWW.JUMPFACORY.NL](http://WWW.JUMPFACORY.NL)

## PRODUCTBLAD

Naam toestel	:	Modulaire Stormbaan 13,5 & 21,5 meter
Producent	:	Jump Factory B.V.
Type / model	:	ST3000-3.1 – ST3000-3.3 – ST3000-3.2
Serienummer	:	ST3000-3.1-22-3, ST3000-13.2-22-3
Certificaatnummer	:	Z-NL-23-02-5010432819-001 - 736401811-06
Keuringsinstantie	:	TÜV SÜD Benelux
Keuring conform	:	NEN-EN 14960-1:2019
Afmetingen	:	ca. 13,5 x 3,8 x 4,8 mtr. of 21,5 x 3,8 x 4,8 mtr.
Gewicht structuur	:	deel 1 ca 215 kg, deel 2 ca 155 kg, deel 3 ca 205 kg
Maximale gebruikerslengte	:	n.v.t.
Maximaal aantal gebruikers	:	14
Leeftijdswaarde	:	vanaf 3 jaar
Aantal benodigde blowers	:	3
Type blower	:	TFC 1,1 KW
Maximaal volume blower	:	1784 m <sup>3</sup> /h
Maximale luchtdruk	:	1750 Pa
Minimaal benodigde luchtdruk	:	1000 Pa / 10-14 Mbar
Specifieke informatie voor dit product	:	Deel 1 en 2 dienen altijd aan elkaar gekoppeld worden. Deel 3 is een uitbreiding van de delen 1 en 2 en mag dus ook niet apart worden opgesteld.

## INLEIDING

Beste gebruiker,

Bedankt voor uw keuze voor Jump Factory B.V.! Deze handleiding is bedoeld voor diegenen die verantwoordelijk zijn voor de plaatsing en begeleiding van het springkussen. Deze handleiding is universeel en toepasbaar op alle springkussen van Jump Factory B.V. Specifieke informatie over een product en/of afwijkingen ten aanzien van deze standaard handleiding staan omschreven op het voorblad van dit document. Zorg dat de begeleiders/toezichthouders van het springkussen hier ook van op de hoogte zijn.

Dit document bestaat uit twee onderdelen.

1. De gebruikershandleiding met daarbij een verklaring van de pictogrammen op het springkussen.
2. Het logboek.

De gebruikershandleiding geeft u de nodige informatie om het springkussen op een veilige manier op te stellen en te gebruiken. Deze handleiding is gericht aan de huurder / gebruiker van het springkussen.

Als tweede onderdeel vindt u het logboek behoren bij dit betreffende springkussen. Alle reparaties, onderhoud, incidenten en ongevallen dienen in het logboek te worden vermeld. Ook dient u een actueel dossier bij te houden. Zo dienen controles en inspecties van het springkussen in het logboek te worden vermeld.

Wij wensen u veel plezier met uw springkussen!

Met vriendelijke groet,

**Jump Factory B.V.**

# INHOUD

<b>Gebruikershandleiding</b>	<b>5</b>
1. Veilig gebruik van een springkussen	5
2. De opbouw	6
3. Verankering	7
4. Veiligheidseisen tijdens gebruik	8
5. De afbouw	8
6. Storingen en/of ongevallen	8
7. Zichtbare pictogrammen op het springkussen	9
<b>Logboek</b>	<b>10</b>
8. Eigenaar / beheerder / exploitant	10
9. Fabrikant	11
10. Inspecties en onderhoud	12
11. Gebreken en veranderingen	13
12. Ongevallen	14

# Gebruikershandleiding

## 1. Veilig gebruik van een springkussen

Veiligheid van uw kinderen is onze hoogste prioriteit. Voordat u onze producten op een veilige manier kunt gebruiken is het daarom essentieel dat u deze handleiding aandachtig doorleest en zorgt dat alle veiligheidsinstructies worden opgevolgd. Hieronder hebben wij de belangrijkste instructies voor u samengevat in een duidelijk pictogram met onderschrift.

- U krijgt onze speeltoestellen schoon en netjes. Wij vragen het luchtkussen, met behulp van de handleiding, ook weer correct, schoon en droog in te leveren of op te laten halen op het afgesproken tijdstip.
- Behandel onze speeltoestellen met zorgvuldigheid, zodat ze niet beschadigen, vies of nat worden. Eventuele reinigingskosten en/of schade door u veroorzaakt worden aan u doorberekend.
- Permanent toezicht is verplicht, dit voorkomt problemen! Houdt toezicht op onderstaande punten:



- Wij zijn wettelijk verplicht u deze instructie mee te geven en u dient deze daarom ook zorgvuldig door te lezen. Voor de op- en afbouw van het springkussen dient u de handleiding te lezen.
- Indien u punten in deze handleiding niet begrijpt, neemt u dan contact op met Jump Factory B.V.
- Voordat u start met opbouwen raden we u aan het instructiefilmpje opbouw luchtkussens gezien te hebben. Klik hier: [Klik hier: Een luchtkussen dat staat als een huis!](https://www.youtube.com/watch?v=CcxrRHnJi8k) (<https://www.youtube.com/watch?v=CcxrRHnJi8k>)
- Wanneer u als toezichthouder bij een springkussen staat bent u vooraf verplicht het instructiefilmpje veiligheid gezien te hebben. [Klik hier: Spelen op een luchtkussen](https://www.youtube.com/watch?v=kmNBEjP9dE8) (<https://www.youtube.com/watch?v=kmNBEjP9dE8>)

## 2. De opbouw

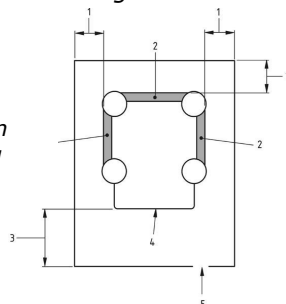
Voordat u het luchtkussen kunt gebruiken is het belangrijk dat deze op de juiste manier wordt opgebouwd. Volg hierbij de volgende stappen en lees alle punten in de handleiding. Denk goed na over de plek waar het luchtkussen opgebouwd kan worden.



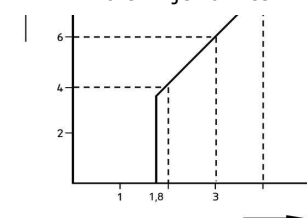
- Controleer de windsnelheid. Vanaf windkracht 6 op de schaal van Beaufort mag het springkussen niet gebruikt worden en dient deze te worden neergelaten.
- Blaas grote springkussens en glijbanen nooit op voordat ze zijn verankerd aan de grond.
- Kies een vlakke ondergrond. De hellingsgraad mag niet groter zijn dan 5%.
- Zorg dat de opblaasstructuur altijd op een voldoende valdempende ondergrond staat (bij voorkeur gras). Als dit niet het geval is moeten er valdempende matten bij iedere in- en uitgang worden gelegd. Deze moeten tot minimaal 1,2 meter buiten het kussen liggen.
- Controleer de ondergrond en verwijder scherpe voorwerpen (bv. stenen en glas).
- Het is verboden het springkussen te gebruiken en betreden tijdens het opblazen.
- Voor het opblazen moet de afstand tussen de maximale hoogte en eventuele hoogspanningskabels worden gecontroleerd. Deze moet minimaal 4 meter zijn
- Uitrollen en uitvouwen van de structuur. De lucht in- en uitlaten zitten meestal aan de achterzijde. Verplaats het luchtkussen nooit door met een auto aan één of meerdere ankerpunten te trekken. Zorg dat u het luchtkussen op de juiste plaats uitrolt.
- Indien het springkussen of de stormbaan uit meerdere delen bestaat dienen deze op de juiste manier aan elkaar gekoppeld te worden voordat het luchtkussen wordt opgeblazen.

vrije ruimte rondom opblaasstructuren volgens de NEN-EN 14960

- 1 – minimaal 1,80 mtr.
- 2 – zijwand met muur
- 3 – minimaal 3,50 mtr.
- 4 – open kant van het springkussen
- 5 – 1 meter opening in de afzetting



X-hoogste zijwand van de structuur  
Y-minimale vrije ruimte



- Als de juiste plaats voor het springkussen gevonden is mag het luchtkussen opgeblazen worden.



- Zorg dat de blower stabiel staat. Door springende kinderen moet de blower niet kunnen bewegen.
- De meeste opblaasstructuren hebben ritsen, slurven en/of mangaten om na gebruik de lucht eenvoudig uit de structuur te laten. Controleer al deze openingen en zorg er voor het opblazen voor dat deze allemaal gesloten zijn.
- Maak de slurf van het luchtkussen met een spanband goed vast aan de blower. Zorg dat de slurf niet gedraaid zit en plaats de blower zo ver mogelijk van het springkussen af.
- Gebruik van een elektrische blower: **ATTENTIE:** Gebruik de blower alleen voor het luchtkussen waar u hem oorspronkelijk bij heeft gekregen. Kijk goed welke blower bij welk springkussen hoort. Gebruik de blower niet zonder de speelstructuur.

- Probeer de blower altijd direct op de stroomvoorziening aan te sluiten. Indien dit niet mogelijk is mag er maximaal 1 haspel van 25 meter worden gebruikt. Deze haspel dient volledig te worden afgerold in verband met oververhitting.
- **ATTENTIE:** De blowers dienen te worden aangesloten op een eindgroep die is beveiligd door een aardlek van 0,03A / 30mA.
- De blower blijft continu aan staan tijdens het gebruik van het luchtkussen.
- Let erop dat de wanden, ingang en het springgedeelte van de structuur in opgeblazen toestand redelijk hard moeten zijn. Ze moeten niet te slap worden doordat er kinderen op springen. Is dit wel het geval dan moet de structuur worden gecontroleerd op gaten en de blower en stroomvoorziening worden gecontroleerd op hun werking.
- Na het opzetten moeten de gebruikte stroomhaspel en kabels buiten bereik van de kinderen zijn.
- Bij een gesloten speelstructuur dient de vrije ruimte aan de bovenzijde minimaal 30 cm te zijn.
- Is de speelstructuur open aan de bovenzijde dan dient er minimaal 100 cm vrije ruimte boven het hoogste punt van de speelstructuur te zijn.
- Het is ten strengste verboden het springkussen te beplakken met behulp van materialen zoals tape, plakband, lijm etc. Daarnaast is gebruik van (spuit)confetti op het luchtkussen verboden.

### 3. Verankeren

U bent verplicht om alle luchtkussens die buiten worden geplaatst deugdelijk te verankeren. Volgens de geldende normen moet er per 9m<sup>2</sup> blootgesteld oppervlak minimaal één punt verankerd zijn, per zijde bekeken. Daarnaast geldt er een minimum van 6 punten die verankerd dienen te worden. Span nooit een touw in de richting van de ingang en plaats nooit een haring in de grond in het valgebied (binnen 1,20 van een open zijde van de structuur).



Verschillende ondergronden:

#### Ondergrond gras of zand:

- Verankering met bijgeleverde haringen. Sla de haringen in de grond. De hoek van het touw met de speelstructuur moet tussen de 30 en 45 graden zijn
- Sla de haringen compleet in de grond zodat er maximaal 25 mm boven de grond uit komt.
- Voor de veiligheid moeten de haringen zo dicht mogelijk bij de structuur in de grond worden geslagen. Voordat u dit doet moet u er zeker van zijn dat er geen elektriciteitskabels, waterleidingen of andere kabels of leidingen zitten.
- Op plaatsen waar geen haringen in de grond kunnen worden geslagen moet in overleg worden gezocht naar andere mogelijkheden (bomen, bloembakken, voertuigen, lantaarnpalen of met stormblokken, zandzakken of waterzakken).

#### Ondergrond strand (los zand):

- Deze ondergrond vergt een extra goede verankering, doordat strandzand een losse structuur heeft. Veranker het luchtkussen daarom met langere grondankers/haringen of houten piketten.

#### Harde ondergrond (b.v. kunstgras, asfalt of beton):

- Het is hier niet mogelijk om haringen in de grond te slaan. Het luchtkussen dient hier verankerd te worden met ballast zoals bijvoorbeeld betonblokken, waterzakken, watertanks en/of grindzakken. Plaats minimaal 160KG ballast per ankerpunt aan de lage ankerpunten en minimaal 160KG ballast per ankerpunt aan de hoge ankerpunten.

#### Verankeren van luchtkussens die binnen staan:

- Binnen is het verankeren van luchtkussens alleen noodzakelijk om de stabiliteit te waarborgen. Zo moet voorkomen worden dat een hoge glijbaan bijvoorbeeld kan omvallen. Het is daarom verplicht om ook binnen hoge objecten te schoren. Plaats minimaal 160KG ballast per ankerpunt aan de hoge ankerpunten.

De toezichthouder is verplicht om voor en tijdens gebruik het springkussen te inspecteren en erop toe te zien dat het goed is verankerd. Als de toezichthouder twijfelt aan de wijze van verankeren of en/of de windkracht dan dient het speeltoestel onmiddellijk te worden ontruimd en het toestel te worden leeggelaten. De toezichthouder is daarnaast verplicht om voor erop toe te zien dat de ondergrond van het luchtkussen valdempend is. Als dit niet het geval is moeten er, daar waar de zijwanden lager zijn dan de lengte van de maximaal toegelaten gebruiker, valdempende matten worden gelegd. Deze moeten tot minimaal 1,2 meter buiten het kussen liggen.

## 4. Veiligheidseisen tijdens gebruik

De huurder en/of uitbater van de speelstructuur moet ervoor zorgen dat er voldoende herkenbare toezichthouders/begeleiders zijn. Per luchtkussen moet er minimaal één begeleider zijn die erop toeziet dat de in deze handleiding vermelde gebruikersinstructies worden opgevolgd. Iedere begeleider moet daarvoor deze handleiding gelezen hebben en letten op de volgende punten:

- De (maximale) lengte van de gebruikers.
- Het maximum aantal gebruikers dat tegelijk op de structuur mag.
- Het verbod op ruig spelen en salto's maken.
- Geen toegang met schoenen of soortgelijk materiaal, scherpe voorwerpen, vuur, dieren, bril, glas, een beugel of eten en drinken.
- Niet spelen in de ingang of bij de opstap van de structuur. De opstap is juist bedoeld voor een veilige toegang en uitgang.
- Op de zijwanden klimmen is niet toegestaan.
- Kinderen moeten afstand bewaren van de touwen en de blower. Begeleiders moeten voornamelijk letten op de kleintjes. Grote en kleine kinderen moeten op aparte momenten in de structuur gelaten worden.
- Gebruik een fluitje of bel om de aandacht te kunnen trekken wanneer het rumoerig is.
- Niet gebruiken als het nat is (tenzij het een water luchtkussen betreft).
- Zorg dat personen die zich vreemd gedragen en/of onder invloed van alcohol zijn uit de buurt van de speelstructuur blijven.
- Wanneer het hard gaat waaien (harder dan windkracht 5 op de schaal van Beaufort) dan moeten de gebruikers de speelstructuur onmiddellijk verlaten en moet de lucht uit de structuur worden gelaten. Het is dan niet langer veilig om het luchtkussen te gebruiken.
- Zorg voor een EHBO contact, zodat u hier indien noodzakelijk een beroep op kunt doen.
- Bij een eventuele stroomstoring als eerste alle deelnemers van het luchtkussen halen.

## 5. Afbouw

- Zorg dat iedereen van het luchtkussen af is.
- Schakel de blower uit en open alle slurven en luchtuittlaten.
- Laat de lucht er compleet uit. Afhankelijk van de grote van de structuur duurt dat ongeveer 10-20 minuten. Maak ook alle touwen los.
- Trek alle haringen uit de grond of maak ander schoormateriaal los.
- Zorg ervoor dat alle wanden, touwen en objecten naar binnen liggen. Op deze manier blijft alleen het bodemvlak over.
- Pak met minimaal 2-3 personen de onderkant van de lange zijde van de structuur. Vouw deze terug tot ongeveer de helft van de structuur.
- Doe hetzelfde met de andere kant om vervolgens de twee ingevouwen delen weer op elkaar te klappen.
- De totale breedte van het ingevouwen gedeelte mag niet meer zijn dan 1 meter.
- Wanneer nu alleen de onderzijde van de structuur nog zichtbaar is mag u er van voren naar achter (naar de luchtuittlaten toe) overheen lopen om alle lucht eruit te krijgen.
- Begin nu aan de voorzijde zo strak mogelijk te rollen. Rol naar de luchtuittlaat/achterzijde toe.
- Net voordat u bij de slurven bent aangekomen moeten deze naar binnen worden gevouwen.
- Wanneer de structuur is opgerold moet er nog even de bijgeleverde spanband omheen worden gedaan.
- Wanneer de structuur nat of vies is opgerold moet u dit altijd aan de eigenaar en/of verhuurder melden. Deze moet het springkussen dan zo snel als mogelijk weer opzetten, schoonmaken en compleet drogen.
- Gebruik voor het schoonmaken nooit agressieve chemicaliën.

## 6. Storingen en/of ongevallen

Bij storing controleer de volgende punten:

- Controleer of de stekker van de blower of haspel goed aangesloten is.
- Controleer of de slurf van het springkussen goed aan de blower is bevestigd. (geen grote luchtlekkage). Controleer tevens of de slurf niet gedraaid of geknikt is.
- Controleer of de aanzuigopening van de blower vrij is.
- Controleer of het lichtgat(en) goed gesloten is/zijn. (geen grote luchtlekkage)
- Zorg ervoor dat de blower op een vrije elektriciteit groep wordt gezet (16 amp.)
- Controleer of er geen grote gaten of scheuren in het luchtkussen zitten.
- Indien de blower afslaat door te weinig spanning (beveiliging) drukt u het resetknopje op de haspel in.













Mocht de storing na grondige controle nog niet verholpen zijn, dan moet u altijd direct contact opnemen met uw verhuurder.

De huurder dan wel de beheerder stelt de Nederlandse Voedsel- en Warenautoriteit en, indien van toepassing, de verhuurder onverwijld in kennis van elk ernstig ongeval dat plaatsvindt met het speeltoestel. Onder een ernstig ongeval wordt in ieder geval verstaan, een ongeval:

- a. met dodelijke afloop;
- b. met al dan niet blijvend letsel aan een persoon tot gevolg; of
- c. dat leidt tot onmiddellijke ziekenhuisopname.

## 7. Zichtbare pictogrammen op het springkussen

De belangrijkste gebruiksregels zijn afgebeeld in pictogrammen om te laten zien wat wel en niet toegestaan is op het springkussen. Deze signalen moeten altijd duidelijk zichtbaar zijn bij de ingang. Het is belangrijk dat ook de begeleider/toezichthouder op de hoogte is van de exacte betekenis van deze pictogrammen. Vandaar dat we deze hieronder verder toelichten:

	Dit geeft aan dat er continu toezicht vereist is van minimaal één volwassen persoon per toestel.		Dit pictogram geeft aan dat eten en drinken op het springkussen verboden zijn.
	Dit pictogram toont het max. aantal toegestane personen. Zie ook het productblad voor dit aantal.		Dit pictogram geeft aan dat er niet op de opstap gespeeld mag worden en de gebruikers deze snel moeten verlaten.
	Dit pictogram geeft aan dat mensen niet mogen roken op en nabij het springkussen.		Dit pictogram toont de minimale leeftijd voor gebruik van het speeltoestel.
	Dit pictogram geeft aan dat betreden van het springkussen met schoenen aan is verboden.		Dit pictogram toont de maximale gebruikerslengte die is toegestaan op het speeltoestel. Indien hier niets is ingevuld is er geen maximale gebruikershoogte.
	Dit pictogram geeft aan dat het verboden is om het springkussen te betreden met scherpe voorwerpen.		
	Dit pictogram geeft aan dat u de handleiding aandachtig dient te lezen zodat u alle gebruiksregels kent.		
	Dit pictogram geeft aan dat het verboden is om te duiken en/of wild te spelen op het springkussen.		
	Dit pictogram geeft aan dat het verboden is om op de wanden van het springkussen te klimmen.		

# LOGBOEK

## 8. Eigenaar / Beheerder:

### 8.1 Eerste eigenaar / beheerder / exploitant

Naam :

Adres :

Postcode / plaats :

Telefoonnummer :

Overdrachtsdatum :

### 8.2 Tweede eigenaar / beheerder / exploitant

Naam :

Adres :

Postcode / plaats :

Telefoonnummer :

Overdrachtsdatum :

### 8.3 Derde eigenaar / beheerder / exploitant

Naam :

Adres :

Postcode / plaats :

Telefoonnummer :

Overdrachtsdatum :

**9. Fabrikant / Leverancier:**

Naam : Jump Factory B.V.  
Adres : Bijsterhuizen 1178  
Postcode / plaats : 6546 AS Nijmegen  
Telefoonnummer : 024-7600152  
Email : info@jumpfactory.com

## 10. Inspecties / onderhoud

Van ieder springkussen dient een actueel dossier te worden bijgehouden. In dit actuele dossier staat vermeld wanneer het springkussen en de benodigde accessoires zijn geïnspecteerd en welke (onderhouds-) werkzaamheden er aan zijn verricht. De onderhoudsfrequentie is afhankelijk van de mate van gebruik, maar dient minimaal één keer per jaar uitgevoerd te worden. In onderstaand overzicht geeft u aan door wie welke onderhoudswerkzaamheden en inspecties zijn uitgevoerd.

- Bekijk voorgaande inspectierapporten en opmerkingen.
- Controleer of het toestel schoon en droog is alvorens het wordt opgeslagen.
- Controleer de stiknaden op aanwezige slijtage en schades.
- Controleer of de pictogrammen bij de ingang goed leesbaar zijn.
- Controleer de typeplaat die naast de slurf is aangebracht. Deze moet duidelijk leesbaar zijn.
- Controleer de verankeringspunten en aanwezige touwen voor hoge ankerpunten.
- Controleer en onderhoud van de valdempende ondergrond
- Controleer de luchtdruk binnen in de structuur. De interne luchtdruk moet voldoende zijn om een betrouwbare en stevige basis te geven.
- Controleer de blower op roest en corrosie en inspecteer de kabel(s) en stekker(s).
- Verwijder eventueel puin en verontreinigde stoffen.
- Verwijder eventueel bladeren en rotzooi uit de blower en maak de aanzuigende kant goed schoon.

De jaarlijkse controle dient te worden uitgevoerd door een competent persoon.

Datum	Uitgevoerd door	Paraaf	Beschrijving van de inspecties en werkzaamheden

## 11. Gebreken en veranderingen

Het is niet toegestaan aanpassingen aan het toestel door te voeren zonder voorafgaande schriftelijke toestemming van de leverancier. Eventuele geconstateerde gebreken en/of aanpassingen dienen dan ook in onderstaand overzicht te worden bijgehouden.

Datum	Geconstateerd door	Beschrijving van het gebrek, de verandering of aanpassing	Datum aanpassing	Uitgevoerd door	Paraaf

## 12. Ongevallen

Ongevallen met een springkussen dienen te worden vastgelegd in dit logboek. Hieronder vindt u de benodigde ruimte om deze ongevallen vast te leggen, en aan te geven wat e oorzaak is geweest.

Datum en tijd	:	
Melding door	:	
Melding aan	:	
Beschrijving ongeval	:	
Vermoedelijke oorzaak ongeval	:	
Leeftijd	:	
Geslacht	:	m / v
Letsel	:	
Schade	:	
Genomen maatregelen	:	
Opmerkingen	:	

Datum en tijd	:	
Melding door	:	
Melding aan	:	
Beschrijving ongeval	:	
Vermoedelijke oorzaak ongeval	:	
Leeftijd	:	
Geslacht	:	m / v
Letsel	:	
Schade	:	
Genomen maatregelen	:	
Opmerkingen	:	